

## Parte Española de la Demarcación Hidrográfica del Cantábrico Oriental

### REVISIÓN Y ACTUALIZACIÓN DEL PLAN DE GESTIÓN DEL RIESGO DE INUNDACIÓN. 2º CICLO

#### ANEJO 5

#### MEDIDAS ESPECÍFICAS DE COORDINACIÓN CON LA PARTE INTERNACIONAL DE LA DEMARCACIÓN HIDROGRÁFICA

2022-2027

Versión Consejo Nacional del Agua

NOVIEMBRE 2022



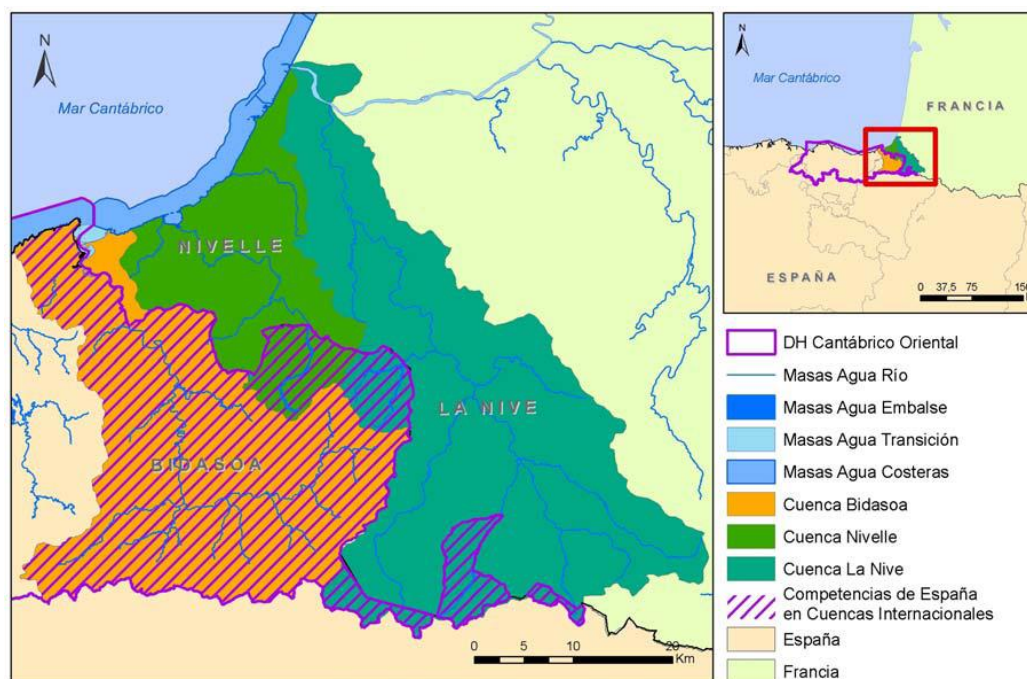


Según el artículo 12.3 del Real Decreto 903/2010, de 9 de julio, de evaluación y gestión de riesgos de inundación, en las Demarcaciones Hidrográficas internacionales se establecerá la necesaria coordinación en la elaboración y ejecución de los planes de gestión del riesgo de inundación que cubran las partes de la demarcación hidrográfica internacional situada en cada territorio.

En este sentido, en febrero del año 2006 se firmó en Toulouse el Acuerdo Administrativo entre España y Francia sobre gestión del agua. Este acuerdo de cooperación se estableció con el fin de coordinar de la mejor manera posible las medidas tomadas en las cuencas hidrográficas situadas a ambos lados de la frontera entre los dos países, en aplicación de la Directiva Marco del Agua (DMA), así como establecer una cooperación administrativa regular y seguida entre los dos países en lo relativo a la implantación de la DMA.

A estos efectos se consideró que debido a la reducida longitud y escasa importancia de los cursos de agua que fluyen conjuntamente por Francia y España, y a la vista de las indicaciones citadas en el Artículo 3 de la DMA, las autoridades competentes en el sentido de la DMA no estimaron necesario delimitar un distrito hidrográfico internacional ni instituir una Comisión internacional hidrográfica. En su lugar, los dos Estados firmantes se pusieron de acuerdo para que cada Estado se encargara de aplicar y asegurar la gestión ordinaria en su territorio, creando instrumentos más flexibles de gestión en estos cursos de agua.

La figura siguiente muestra las cuencas compartidas del Bidasoa, Nive y Nivelle así como sus masas de agua superficiales:



La cuenca del Bidasoa se encuentra en su práctica totalidad en territorio español. La parte española tiene una superficie de 751 km<sup>2</sup>, mientras que la parte francesa abarca unos 25 km<sup>2</sup>, lo que supone aproximadamente un 3% del total de la cuenca. Por su parte, la cuenca del Nivelle se encuentra en su práctica totalidad en territorio francés. Posee una superficie de 373,6 km<sup>2</sup>, de los cuales 70,7 km<sup>2</sup> (prácticamente el 12%) pertenecen a territorio español y 302,9 km<sup>2</sup> a territorio francés. Por último, la cuenca de La Nive se encuentra también

principalmente en territorio francés. Posee una superficie de 1.032,8 km<sup>2</sup>, de los cuales 121,4 km<sup>2</sup> (casi el 19%) pertenecen a la parte española y 911,4 km<sup>2</sup> a la parte francesa (81%).

Entre los objetivos de este acuerdo figuraba el de coordinar la participación del público y establecerla conjuntamente, en la medida de lo posible, en los cursos de agua en cuestión, así como informarse regularmente sobre el estado de avance de los trabajos realizados por cada parte para la aplicación de la DMA, y compartir sus experiencias y sus conocimientos respectivos para la aplicación de la DMA.

Estos objetivos también se han hecho extensivos a la elaboración del presente Plan de Gestión del Riesgo de Inundación. De hecho, han sido invitados al taller sobre inundabilidad dentro del proceso de participación pública del Esquema Provisional de Temas Importantes del nuevo ciclo de planificación hidrológica distintos organismos competentes, tales como Agglomération Sud Pays Basque, Conseil Général des Pyrénées Atlantiques, Agence de l'Eau Adour Garonne y Region Aquitaine.

El 10 de diciembre de 2014, la Aglomeración del Sur del País Vasco, el Sindicato mixto de la cuenca hidrográfica del Nive, la Agencia del Agua Adur-Garona, Consejo General de Pirineos Atlánticos, el Gobierno de Navarra, la Diputación Foral de Gipuzkoa y la Agencia Vasca del Agua Ura firmaron en San Sebastián una carta para gestionar las aguas compartidas en el marco del proyecto H2O GUREA <http://www.h2ogurea.eu/es/> cuyo objetivo es conseguir una mejor visión de conjunto de las cuencas hidrográficas transfronterizas, y contribuir a la aplicación de las medidas establecidas por las directivas europeas sobre la gestión del agua.

La Carta abarca todas las cuencas hidrográficas de los ríos compartidos: Bidasoa, Nivelle, Nive, Oria y Urumea y participa en la aplicación de La Directiva marco del agua, la Directiva sobre las aguas de baño y la Directiva sobre Inundaciones.

La Carta establece una cooperación en el ámbito de la calidad del agua y los ecosistemas acuáticos, los aspectos sanitarios relacionados con el abastecimiento de agua potable y las aguas de baño, la seguridad vinculada a los riesgos de inundación, el uso eficiente del recurso y una mejor gestión de la demanda. Los signatarios se comprometen también a intercambiar la información necesaria para lograr una gestión óptima de los cursos de agua compartidos y proteger a la población: datos de seguimiento periódico sobre el estado y los niveles del agua o información sobre las obras que puedan tener un impacto aguas arriba o abajo.

Para su aplicación, se ha creado un comité de seguimiento, apoyado por un comité técnico.

A destacar que únicamente el estuario del río Bidasoa es un ámbito inundable compartido entre España y Francia en el que se han definido dos ARPSIs: ARPSI ES017-GIP-BID-01 y TRI du Côtier Basque, en las márgenes izquierda (España) y derecha (Francia), respectivamente. La definición de estas ARPSIs se hizo de forma individual en las EPRIs del primer ciclo de las dos demarcaciones hidrográficas que comparten este espacio: DH Cantábrico Oriental y DH Adour Garonne. Ambas ARPSIs incluyen terrenos del estuario del Bidasoa que resultan inundables por una combinación de fenómenos fluviales y litorales, siendo los riesgos en la parte francesa inferiores a los de la española.

En mayo de 2018 comenzó a desarrollarse el «Estudio hidráulico transfronterizo del río Bidasoa Bajo – Hidromorfología y Alerta» en el marco del proyecto H2O GUREA, que forma parte del programa europeo de cooperación territorial POCTEFA 2014-2020. El objetivo de

este estudio es analizar la peligrosidad de inundación del estuario del Bidasoa teniendo en cuenta los trabajos desarrollados en el ámbito de la aplicación de la Directiva de Inundaciones en ambas márgenes. El trabajo también analizará el efecto de las medidas estructurales de protección previstas en ambas márgenes, incluyendo las que han sido ejecutadas recientemente, que forman parte del «Proyecto de defensa contra inundaciones de la regata Jaizubia en la zona de la Ikastola de Irun, T.M. de Hondarribia», financiado también por el proyecto H2O GUREA.

Por otro lado, el ARPSI ES017-NAV-1-2 que afecta a las regatas Ugarana y Lapitxuri en el núcleo urbano de Dantxarinea (municipio de Urdax/Urdazubi) se localiza justo aguas arriba de la frontera. En este ámbito no están previstas actuaciones que empeoren el régimen hidrológico en la parte francesa del curso fluvial, que no ha sido catalogada como ARPSI.

