

## **MASA DE AGUA SUBTERRÁNEA VITORIA**

### **INFORME 2009 DEL CONTENIDO EN NITRATOS EN LOS SECTORES ORIENTAL, OCCIDENTAL Y DULANTZI**

---

#### **INTRODUCCIÓN**

De acuerdo con la Directiva 91/676/CEE, de 12 de Diciembre de 1991, y su transposición al Estado español mediante el Real Decreto 261/1996, de 16 de Febrero, se procedió, en Acuerdo de Consejo de Gobierno de fecha 22/12/98, a la aprobación del Decreto 390/1998 de Declaración de Zonas Vulnerables a la contaminación de las Aguas por los nitratos procedentes de la actividad agraria. En él se dictan normas para la declaración de Zonas Vulnerables a la contaminación de las aguas por los nitratos procedentes de la actividad agraria y se aprueba el Código de Buenas Prácticas Agrarias de la Comunidad Autónoma del País Vasco. A la vez, se declara Zona Vulnerable el Sector Oriental de la masa de agua subterránea Vitoria. En 2000 se publicó el Plan de Actuación sobre Zonas Vulnerables a la contaminación por nitratos (Orden de 18 de diciembre de 2000).

Con posterioridad, en 2008, se procedió a la ampliación de la Zona Vulnerable Vitoria a su sector Dulantzi (Orden de 8 de abril de 2008, de los Consejeros de Medio Ambiente y Ordenación del Territorio y de Agricultura, Pesca y Alimentación) y a la actualización del los planes de actuación (Orden de 15 de octubre de 2008, de la Consejera de Medio Ambiente y Ordenación del Territorio y del Consejero de Agricultura, Pesca y Alimentación).

Finalmente, en 2009 se produce la declaración de Zona Vulnerable en el Sector Occidental del acuífero (Orden de 18 de noviembre de 2009, de la Consejera de Medio Ambiente, Planificación Territorial, Agricultura y Pesca, por la que se declara zona vulnerable a la contaminación por nitratos a la unidad hidrogeológica Vitoria-Gasteiz, Sector Occidental-Foronda I y II).

En esta nota se presentan los resultados de los análisis de las aguas superficiales y subterráneas en las Zona Vulnerables correspondientes a los muestreos de 2009, y se realiza un breve análisis comparativo con la información previa y de evolución en el tiempo de la contaminación.

#### **CONCLUSIONES**

- Las concentraciones obtenidas en general en el sector Oriental en 2009 son similares o, quizá, algo inferiores a las de 2008. Parece recuperarse la tendencia descendente que se ha



venido registrando en muchos de los puntos de este sector en los últimos años. De hecho sólo uno de los puntos de muestreo ha registrado concentraciones superiores a 50 mg/l.

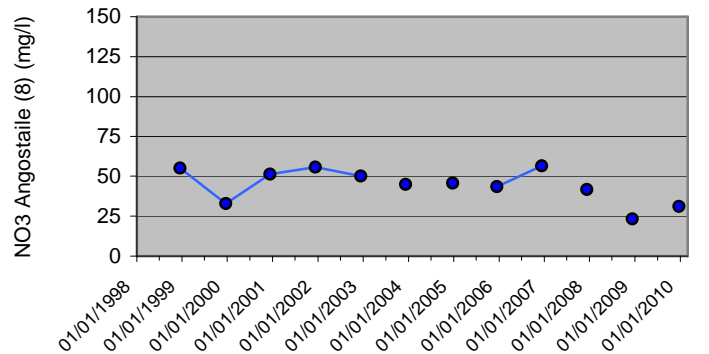
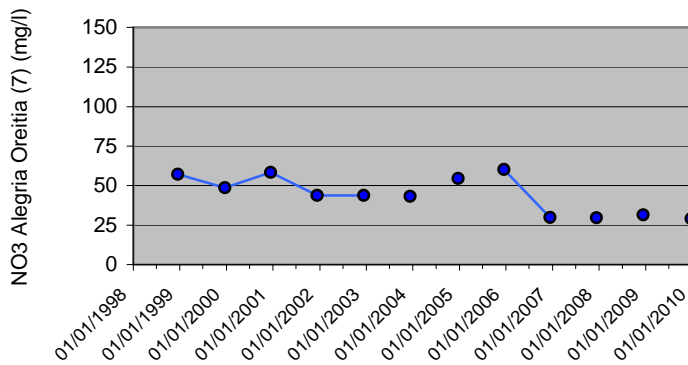
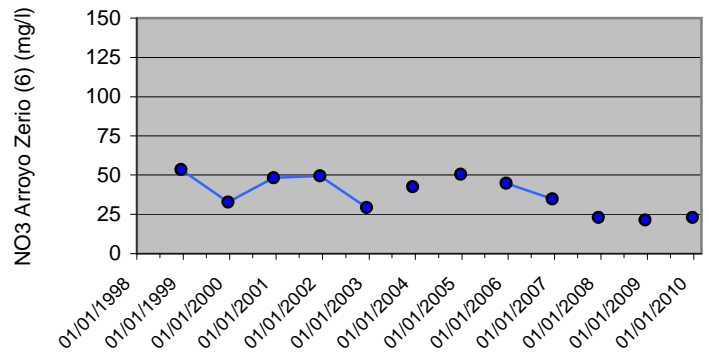
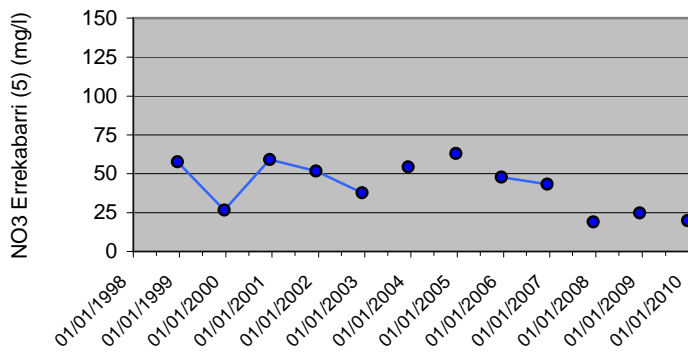
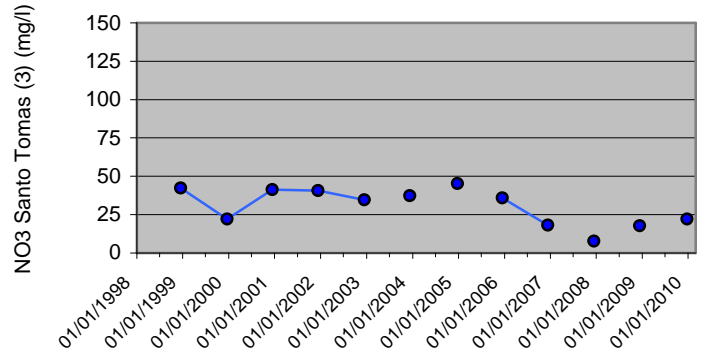
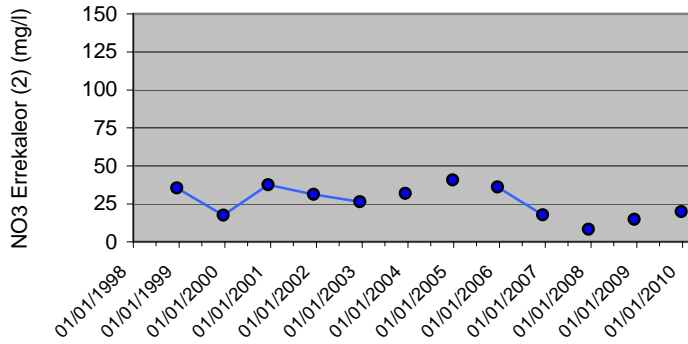
- En el sector Dulantzi se mantiene la progresiva disminución de las concentraciones en la práctica totalidad de los puntos controlados ya apuntada en los informes previos.
- Siguiendo lo recomendado en el informe 2008, en el Sector Occidental se ha hecho un especial esfuerzo tanto en número de puntos de muestreo como en frecuencia de los mismos, con vistas a la delimitación de la zona afectada. Los resultados obtenidos corroboran los resultados del informe anterior, y ponen de manifiesto la existencia de un área en la parte central del sector, en los cuales las concentraciones registradas superan los 50 mg/l. Se puede considerar que, a día de hoy, la situación menos favorable se encuentra, con diferencia en el Sector Occidental.

En Vitoria, a 4 de mayo de 2010



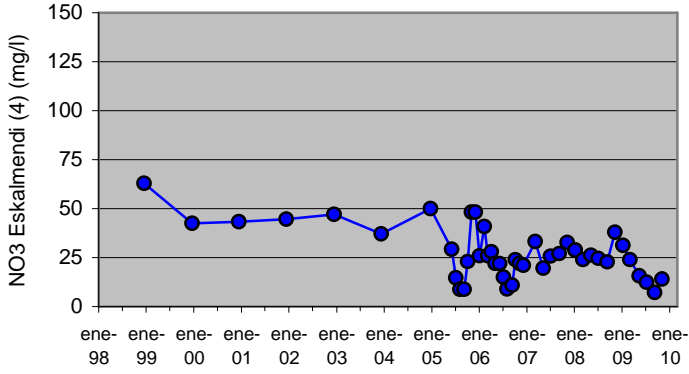
## SECTOR ORIENTAL

### CURSOS SUPERFICIALES. ENTRADAS

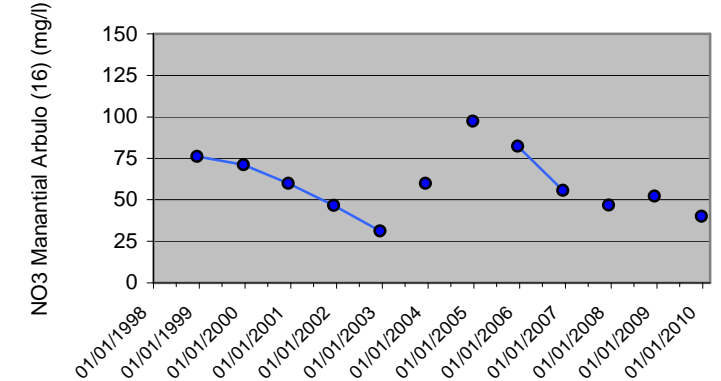
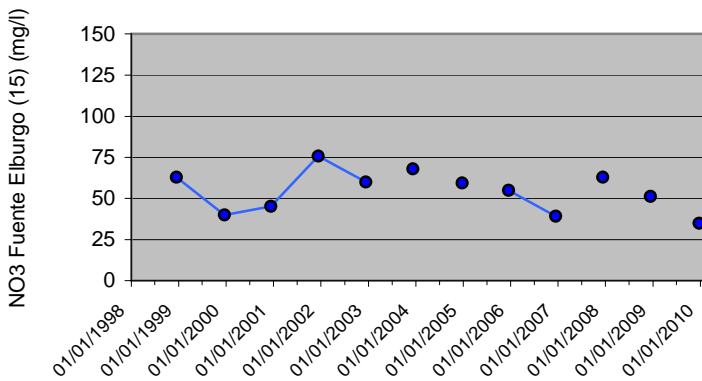
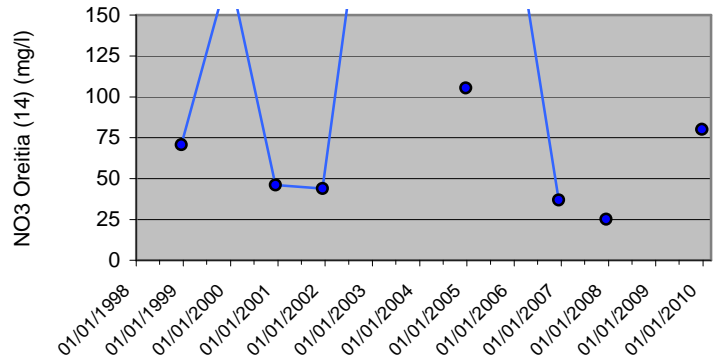
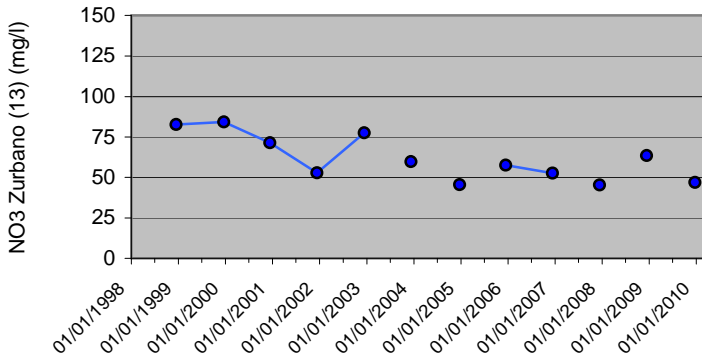


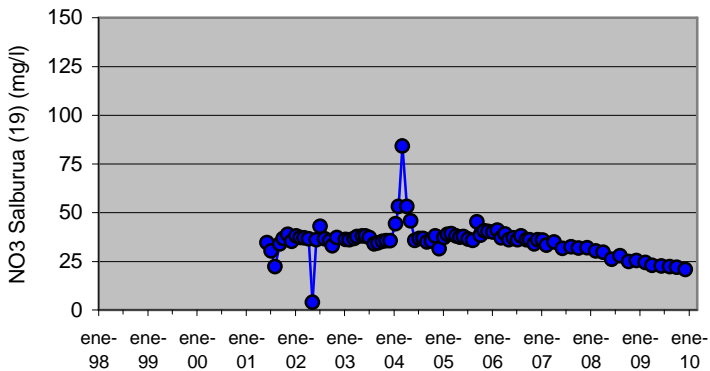
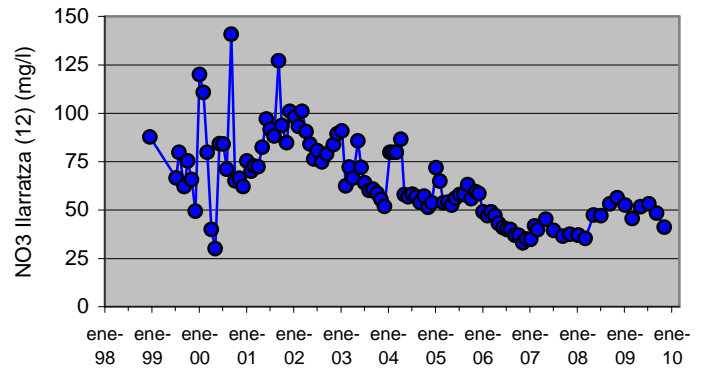
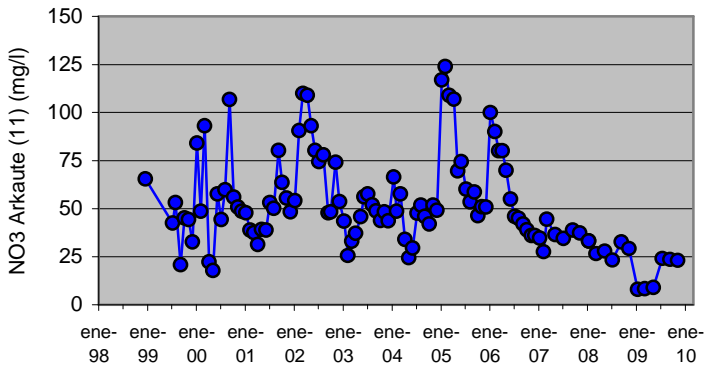
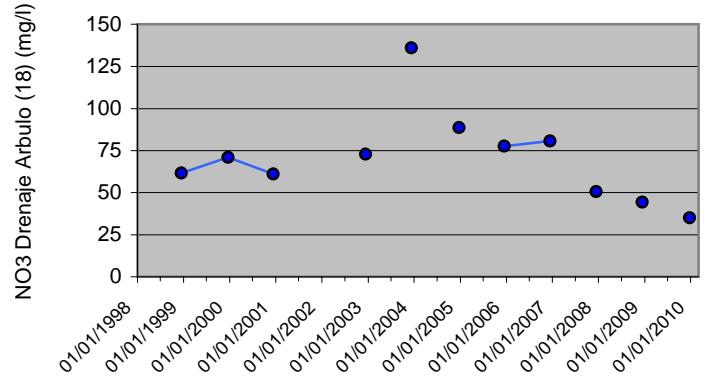
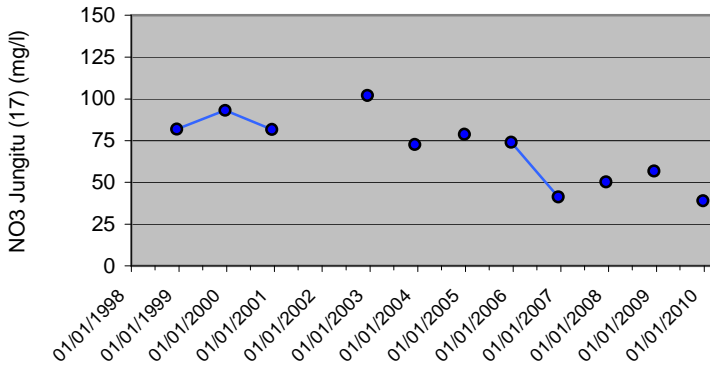


## CURSOS SUPERFICIALES. SALIDAS



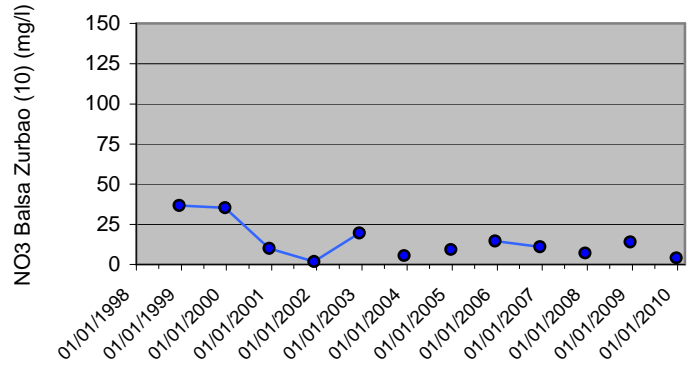
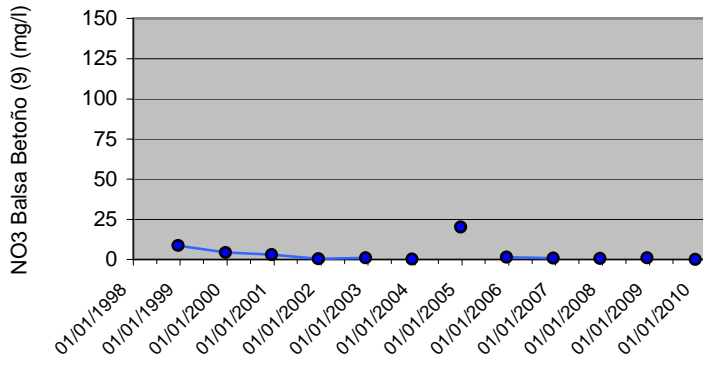
## MANANTIALES Y POZOS







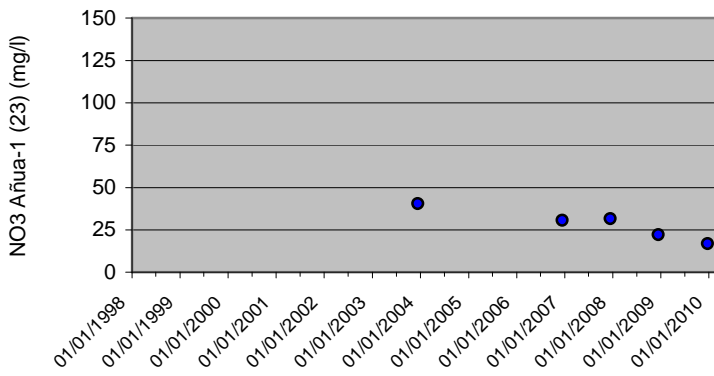
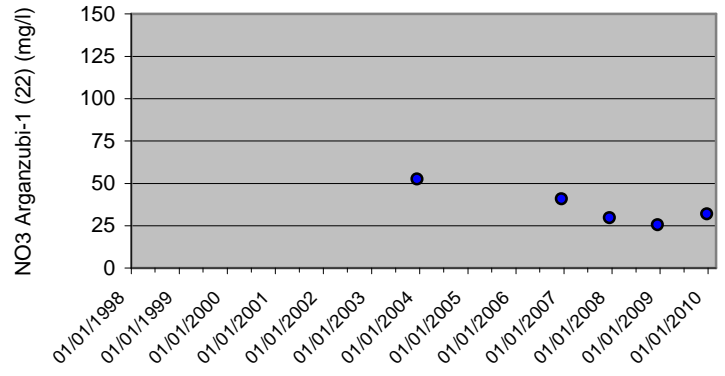
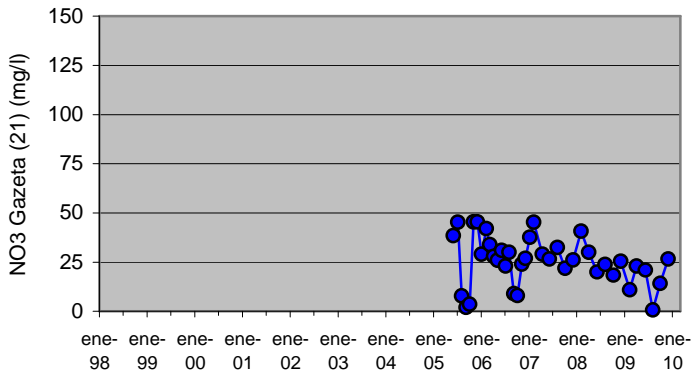
## HUMEDALES





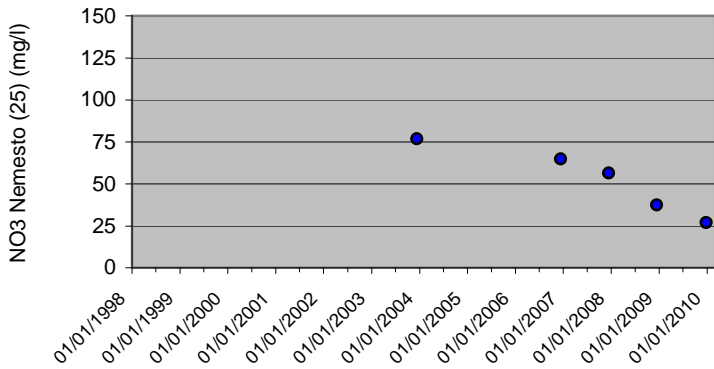
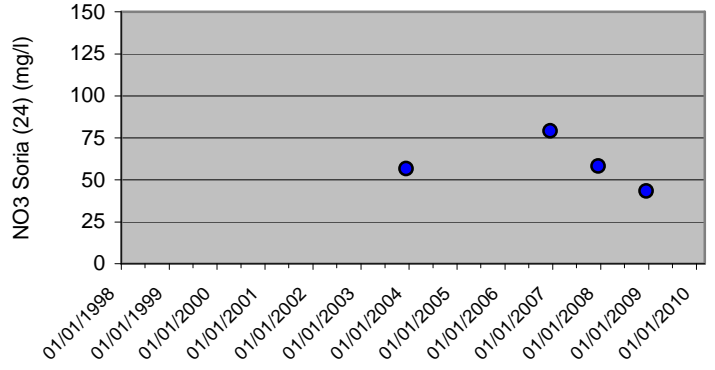
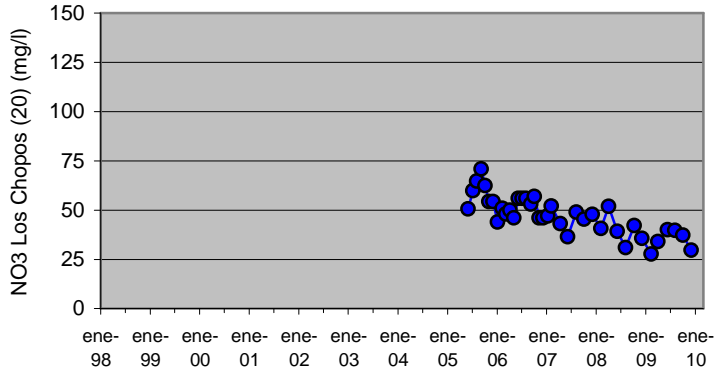
## SECTOR DULANTZI

### CURSOS SUPERFICIALES. SALIDAS





## MANANTIALES Y POZOS

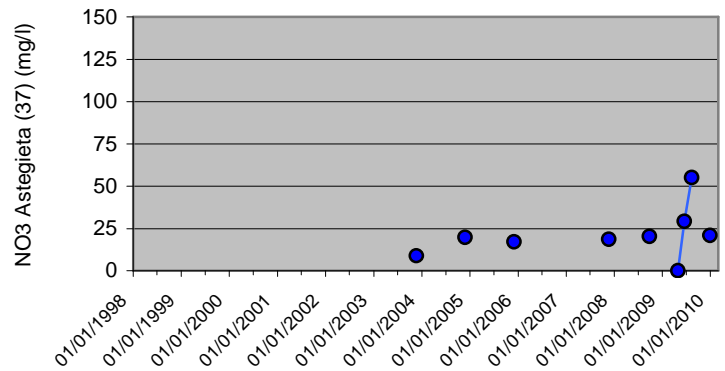
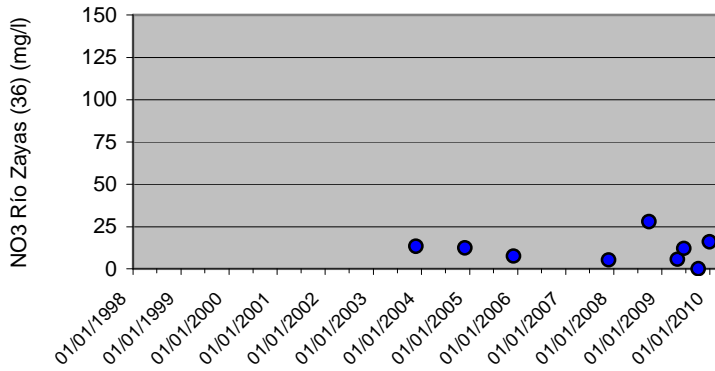
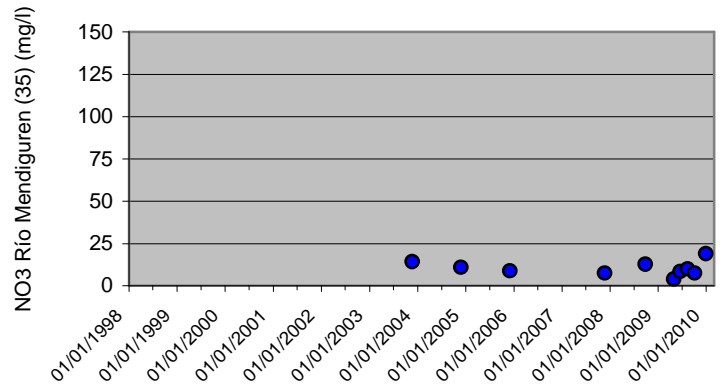
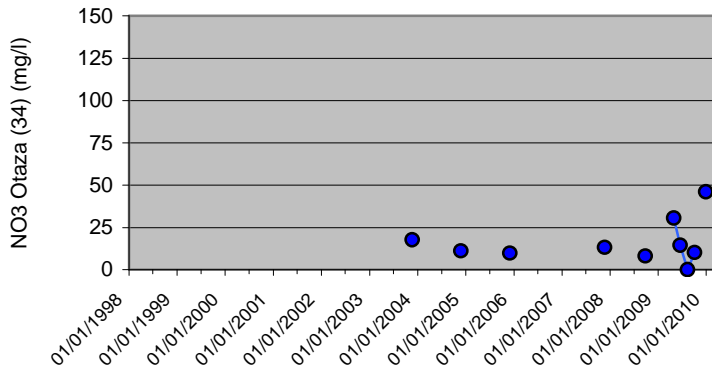






## SECTOR OCCIDENTAL

### CURSOS SUPERFICIALES. SALIDAS





## MANANTIALES Y POZOS

