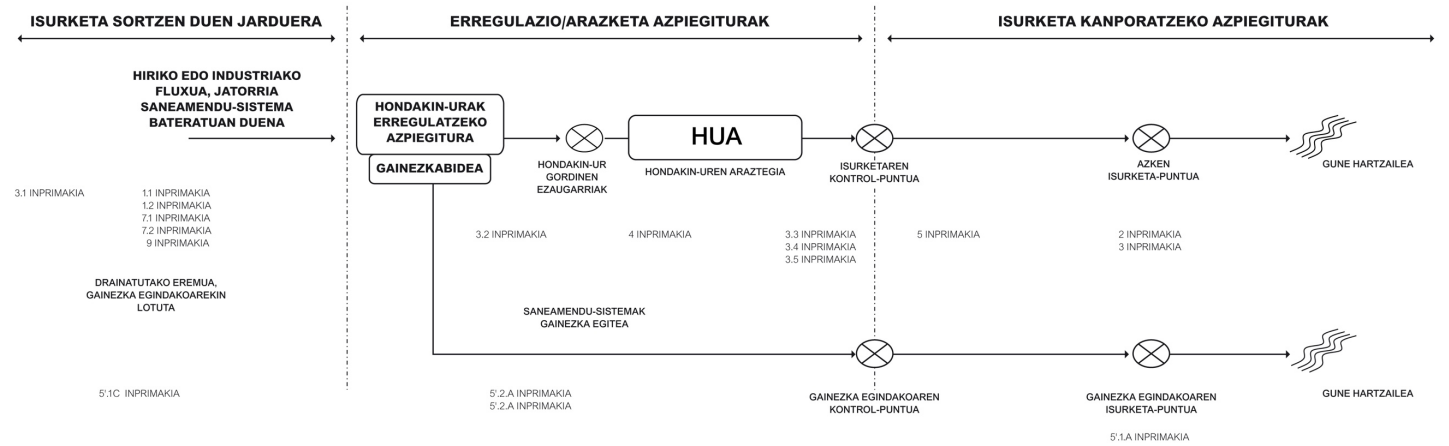


Isurtze-eskaera eta isurketa-adierazpenaren formularioak bete aurretik, irakurri arretaz argibide orokor hauek. Informazio gehiago behar baduzu, formulario guztien argibideetan aurkituko duzu. Formulario guztietan, goiburuan eskatzen diren datu guztiak bete behar dituzu.

Isurtze-baimena lortzeko edo berrikusteko eskaera bete baino lehen, zer formulario bete behar diren identifikatu behar da Isurketa Adierazpen Orokoretik, isurketa motaren arabera. Formulario horiek betetakoan, isurtzeko baimenaren eskaerarekin edo berrikusteko eskaerarekin batera aurkeztu beharko dira.

Isurketa mota batek jatorritik hasi eta ingurune hartzailean bukatzen duen arte egiten duen bidea ageri da eskema moduko irudi honetan; beraz, Isurketa Adierazpena osatzen duten formularioetako bakoitza jardueraren zer zatiri buruzkoa den ikusiko dugu.



Inprimaki bakoitzaren atzealdean, bete behar den informazioa identifikatzen laguntzeko azalpenak daude.

Inprimaketan eskatzen denaz gain, informazio gehigarria aurkeztu behar izanez gero, Adierazpenaren azken orrian –"Dokumentazio Osagarriaren Zerrenda" izenekoan– adierazi beharko da.

Isurketa-adierazpen bakarra aurkeztu behar da loturaren bat duten ur-fluxu guztientzat; lotura hori izan daiteke jarduera beraren barruan sortzen direla, edo araztegi berean tratatzen direla, edo ingurune hartzaile berera puntu berean husten direla.

Hurrengo orrialdeetan, hiriko eta industriako isurketetan ohikoenak diren kasuen adierazpide eskematikoak ikusten dira.

Hiriko isurketen kasuan, bost adibide jarri ditugu.

Lehen sinpleena da, eta sistema bateratuko udalerrri baten isurketari dagokio (etxebizitza isolatu bati edo edozein herriguneri ere aplika dakiok); sistema horretan, euri-jasetan hondakin-uren zati bat gainezkabide baten bitartez bideratzen da ingurune hartzailean hustu arte, eta gainerako urak hondakin-uren araztegi batera eramaten dira, azkeneko isurketa egin aurretik tratatzeko.

Bigarren adibidea hiri-aglomerazio bati dagokio; hiri-aglomerazio horretan, sistema bateratu bakarrari konektatuta daude hainbat herrigune, eta euri-jasetan hondakin-uren zati bat gainezkabide baten bitartez bideratzen da ingurune hartzailean hustu arte, eta gainerako urak hondakin-uren araztegi batera eramaten dira, azkeneko isurketa egin aurretik tratatzeko.

Hirugarren adibidea saneamendu-sistema bereizlea duen udalerrri bati dagokio; kasu horretan, hondakin-urak hondakin-uren araztegi batera eramaten dira azkeneko isurketa egin aurretik tratatzeko eta euri-urak, aldiz, bereiz biltzen dira, gero tratatu eta ingurune hartzailean isurtzeko. Euri-jasetan euri-ur gehiegi baldin badago, gainezkabide baten bitartez bideratzen da ingurune hartzailean hustu arte.

Laugarren adibidea udalerrri handi bati dagokio; kasu horretan, barrutietako hondakin-urak araztegi desberdinetara eramaten dira, eta beste udalerrri batzuetako urekin ere nahasten dira. Halakoetan, saneamendu-sistema bereizlea izango litzateke; hau da, euri-urak bereiz biltzen dira, baina adibidean ez dira marraztu euri-uren fluxu horiek, eskema sinpleago izatearren.

Bukatzeko, sistema bateratuko bi udalerriri dagokie bosgarren adibidea; euri-jasetan hondakin-uren zati bat gainezkabide baten bitartez bideratzen da ingurune hartzailean hustu arte, eta gainerako urak kolektore bakarrean biltzen dira hondakin-uren araztegi berera eraman eta azken isurketa egiteko.

Industria-isurketen kasuan, hiru adibide irudikatu ditugu.

Lehenengo adibidea saneamendu-sistema bereizlea duen industria bati dagokio; kasu horretan, prozesu-urak hondakin-uren araztegi batera eramaten dira azkeneko isurketa egin aurretik tratatzeko eta euri-urak, aldiz, bereiz biltzen dira, gero tratatu eta ingurune hartzailean isurtzeko. Euri-jasetan euri-ur gehiegi baldin badago, gainezkabide baten bitartez bideratzen da ingurune hartzailean hustu arte.

Bigarren adibidea industrialde bati dagokio; prozesu-ur guztiak bildu egiten dira hondakin-uren araztegi berean tratatzeko, eta industrialdeko euri-urak, aldiz, bereiz biltzen dira, gero tratatu eta ingurune hartzailean isurtzeko. Euri-jasetan euri-ur gehiegi baldin badago, gainezkabide baten bitartez bideratzen da ingurune hartzailean hustu arte.

Azkeneko adibidea industria-jarduera garrantzitsu bati dagokio: hondakin-uren hainbat fluxu daude eta hondakin-uren araztegi desberdinetara bideratzen dira; industrialdeko euri-urak, aldiz, bereiz biltzen dira, gero tratatu eta ingurune hartzailean isurtzeko.

Zalantzarik izanez gero, Uraren Euskal Agentziara joan edo erakunde horren webgunean kontsulta egin ([www.uragentzia.eus](http://www.uragentzia.eus)).

Kasu gehiago ere gerta daitezkeenez, adibide horiek erreferentziatzen baina ez dira hartu behar, inprimaketan erabiltzen diren kontzeptuak hobeto ulertzeko. Hona hemen kontzeptu nagusiak:

- **Drainatutako eremua, gainezka egindakoarekin lotuta**  
Saneamendu-saretik jasotako jariatze-ura igarotzen den eremua da.
- **Drainatze jasangarriko hiri-sistemak**  
Lurrazaleko elementuak dira, iragazkorak, ahal dela landaredunak, hiri-, hidrologia- eta paisaia-egitura osatzen dutenak eta saneamendu-sistemaren aurrekoak. Euri-ura iragazteko, atxikitze, garraiatzeko, metatzeko, berrerabiltzeko eta lurrera infiltratzeko erabiltzen dira, kudeatzen duten uraren kalitatea andeatu edo lehengoratu ez dezaten.
- **Euri-uren HUA**  
Instalazio horietan, saneamendu-sistema bereizle bateko euri-isurketei aurretratatamendu bat egiten zaie gutxienez, jabari publiko hidraulikora isuri aurretik haien kalitatea hobetzeko.
- **Euri-uren jariatze-ura:**  
Iragazi gabeko azalera batetik igarotzen den euri-ura.
- **Euriteetan saneamendu-sistemak gainezka egitearen ondoriozko isurketak**  
Saneamendu-sistemetatik (unitarioa edo euri-bereizlea) datozen euri-aldietan jabari publiko hidraulikora egiten diren tratatu gabeko isurketak dira.
- **Euste-ganbera**  
Hondakin-urak erregulatzeko azpiegituraren zati honek hondakin-uraren bolumen handi bat biltegitzeko edo horri eusteko aukera ematen du, gero HUAra eramateko kontrolpean, azpiegitura hori lotutako gainezkabideak gainezka egin beharrean.
- **Gainezkabidea**  
Saneamendu-sistema bateratu edo bereizle baten barruan, hoditeria batekin, erregulatzeko azpiegitura batekin edo araztegi batekin lotutako gailua da, eta euri-jasetan, saneamendu-sistematik datozen urek gainezka egiten dute gailu horretatik ingurune hartzaileara joateko.
- **Gainezkatzearen kontrol-puntua:**  
Hala badagokio, saneamendu-sistematik gainezka egindakoaren ezaugarriak zehazten diren puntua da, eta puntu horretan bete behar dira isurtzeko baimenaren baldintzak. Kontrol-puntu hori HUEA Hondakin Urak Erregulatzeko Azpiegitura igarota egongo da, eta erraz iristeko moduko tokia izango da, zaintzako eta ikuskapeneko lanak egitearren.
- **Hiri-drainatze jasangarriko teknikak**  
Saneamendu-sisteman (unitarioa edo bereizia) edo hortik beherako uretan kokatutako teknika edo azpiegitura hidraulikoa da, isurketa-puntuaren aurrekoa, euri-aldietan saneamendu-sistemak gainezka egin duelako. Hondakin-uren bolumenak kudeatzen ditu, eta kutsadura murrizten du euri-aldietan, jabari publiko hidraulikora isuri aurretik.
- **Hondakin-ur gordinak**  
Hondakin-uren fluxuak kolektoreen bidez edo ura biltzeko eta garraiatzeko beste sistema batzuen bidez bideratu daitezke, hondakin-uren Araztegi batean elkartzeko. Hondakin-ur gordinak hartzen dira giza jardueraren batetik askotariko materialiaz kargatuta datozen urak, araztu aurretik. Hondakin-uren zenbat araztegi, hainbat ur gordin egongo da, edo gutxienez ur gordin bat, arazten ez bada.
- **Hondakin-urak erregulatzeko azpiegitura**  
Ur-emariak erregulatzeko eta euri-aldietan hondakin-uren bolumen handiak atxikitze erabiltzen den egitura hidraulikoa da, ibaian behera uholdeak saihesteko eta/edo ingurune hartzaileara egiten diren euri-aldietan saneamendu-sistemaren gainezkatzearen ondoriozko isurketen kutsadura murrizteko, ondoren HUAra modu kontrolatua husteko.
- **Hondakin-uren Araztegia (HUA)**  
Bildutako hondakin-urak tratamenduen eta prozesuen eraginpean jartzen dira instalazio horietan; horren ondorioz, ur horien kalitatea hobetu egiten da eta isuria isurtzeko muga-balioetara irits daiteke, ingurune hartzailearen kasuan zehaztutako ingurumen-kalitateari buruzko arauak aintzat hartuta.
- **Hondakin-uren fluxua**  
Hondakin-uren fluxutzat hartzen da jatorri (udalerrri, alkate-azua, industrialde eta abar) beretik etorritako efluente bakoitza, argi eta garbi bereiz badaitezke. Jatorri berak hainbat fluxu bereiz eragin ditzake. Hiriko jatorria dutenen kasuan, jatorri bereko gehienez ere hiru fluxu sor litezke: hiriko hondakin-urak, euri-urak eta saneamendu-sistematan gainezka egindakoak. Industriako jatorria dutenen kasuan, bost fluxu bereiz daitezke jatorriaren arabera: prozesuko hondakin-urak, hozte-sistemako urak, etxeko hondakin-uren parekoak (komunekoak), euri-urak (edo gainaldeak garbitzekoak) eta saneamendu-sistematan gainezka egindakoak.
- **Isurketa-puntua**  
Puntu horretan hondakin-urak ingurune hartzaileara isurtzen dira. Kontrol-puntuak ez du zertan isurketa-puntua izan, zaintzako eta ikuskapeneko lanak egitea eraztearren. Oro har, kontrol-puntua instalazioaren barruan egongo da eta kutxatila edo haren antzeko sistema baten bidez iristeko moduan egongo da; aldiz, isurketa-puntura iristea zaila izan daiteke, ur-ertzeko landareengatik edo urpean dagoelako, besteak beste. Kontrol-puntuaren eta isurketa-puntuaren artean husteko sare bat egon daiteke, ez besterik, araztutako efluentea eraldatu gabe; beraz, efluentearen ezaugarriak ez dira aldatuko bi puntu horien artean.  
Ingurune hartzaileara husteko prozesua erraztearren, hainbat kontrol-puntutatik datozen efluenteak huste-sare baten bidez elkartu daitezke, ingurune hartzaileara azken isurketa-puntu bakarretik isurtzeko. Horrek ezin izango du, inolaz ere, isuriaren diluzioa eragin, isurtzeko baimenaren baldintzak kontrol-puntuan bete behar baitira.
- **Jatorria**  
Hondakin-uren fluxu bat sortzen den tokia da, ongi bereizten dena. Hiriko isurketen kasuan, jatorria askotarikoa izan daiteke: etxebizitza isolatu bat, urbanizazio bat, alkate-azua bat, herrigune bat, udalerrri bat edo udal-barruti bat, hiri-aglomerazio handien kasuan. industria-isurketen kasuan, aldiz, industria-instalazio bat, industria-jarduera baten barruko etapa bat, industrialde bateko industria bakoitza...
- **Kontrol-puntua**  
Isurketaren ezaugarriak zehazten diren puntua da, hau da, isurtzeko baimenaren baldintzak bete behar diren puntua. Kontrol-puntu hori hondakin-uren Araztegia igarota egongo da, eta erraz iristeko moduko tokia izango da, zaintzako eta ikuskapeneko lanak egitearren.
- **Saneamendu-sistema**  
Hondakin-urak biltzeko eta isurtzeko azpiegituren, azalaren, eroanbideen eta instalazioen multzoa da; honako elementu hauek osatzen dute: saneamendu-sareak, hondakin-uren araztegiak, eta isuria ingurune hartzailean husteko azpiegituren sareak.

Zalantzarik izanez gero, Uraren Euskal Agentziara joan edo erakunde horren webgunean kontsulta egin ([www.uragentzia.eus](http://www.uragentzia.eus)).

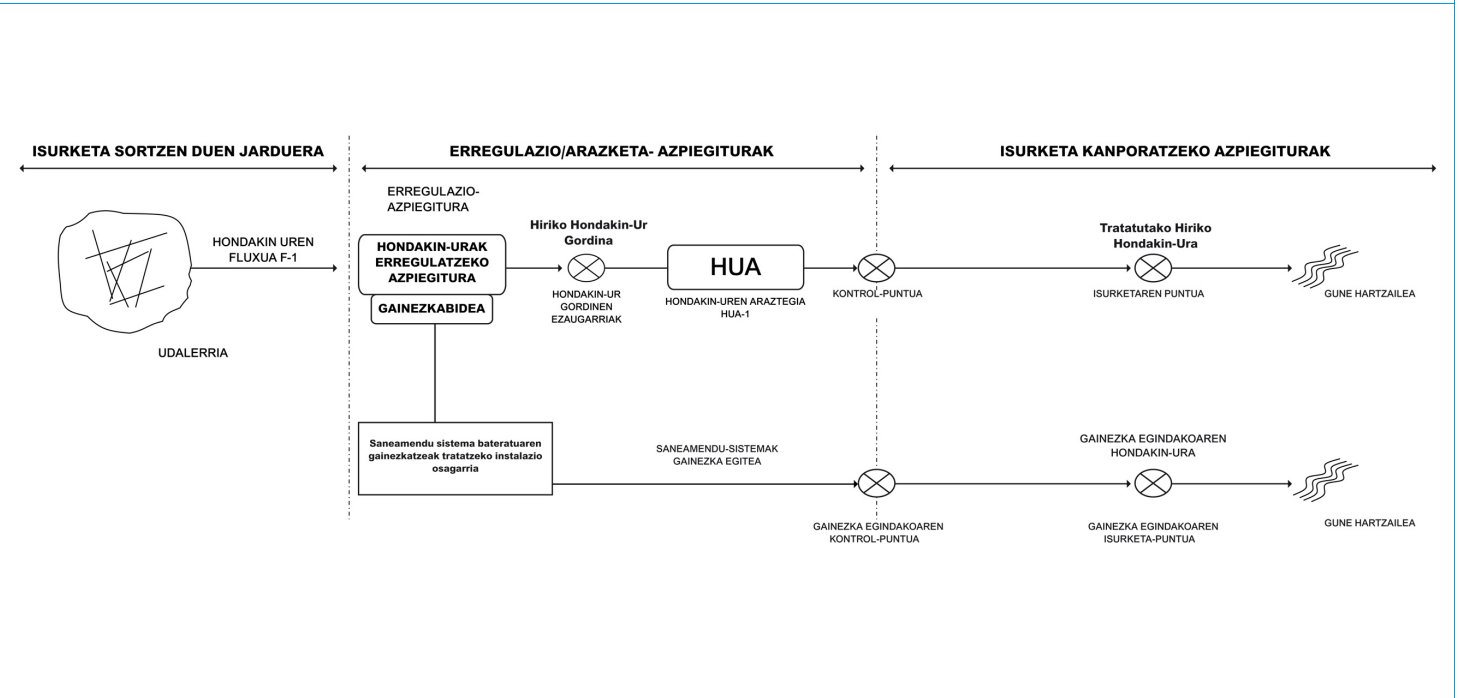
- **Saneamendu-sistema bateratua**  
Hondakin-urak biltzeko eta isurtzeko azpiegituren eta instalazioen multzoa da, eta hodi-sare bakar batez osatua egoten da; hodi horietan barrena joaten dira hiriko nahiz industriako hondakin-urak eta euri-urak, batera.
- **Saneamendu-sistema bereizlea**  
Hondakin-urak biltzeko eta isurtzeko azpiegituren, azalaren, eroanbideen eta instalazioen multzoa da, eta bi hodi-sare independentez osatua egoten da; sare batetik hiriko nahiz industriako hondakin-urak bideratzen dira, eta bestetik euri-urak.
- **Saneamendu-Sistema Bereizlearen gainezkatzeak tratatzeko instalazio osagarriak**  
Instalazio hauetan, saneamendu-sistema bereizlearen gainezkatzeetako hondakin-urak bildu ondoren, zenbait tratamendu eta prozesu egiten dira, ur horien kalitatea hobetzeko jabari publiko hidraulikora isuri aurretik.
- **Saneamendu-sistema unitarioaren gainezkatzeak tratatzeko instalazio osagarriak**  
Instalazio horietan, saneamendu-sistema unitarioaren gainezkatzeen hondakin-urak bildu ondoren, tratamendu eta prozesu batzuk egiten zaizkie, horien kalitatea hobetzeko jabari publiko hidraulikora isuri aurretik.
- **Saneamendu-sistemak gainezka egitea euri-jasetan**  
Euri-aldietan saneamendu-sistema bateko kolektoreetatik datozen tratatu gabeko hiriko hondakin-uren gainezkatzeak dira, ingurune hartzailea xede dutenak.
- **Saneamendu-sistemak gainezka egitearen ondoriozko isurketa-puntua**  
Saneamendu-sistemaren gainezkatzeak, unitarioa zein bereizlea, ingurune hartzailean gehitzen diren puntua da. Hondakin-uren fluxu bat baino gehiago, hondakin-ur gordin bat, hondakin-uren araztegi bat baino gehiago, kontrol-puntu bat baino gehiago, isurketa-puntu bat baino gehiago, gainezkatzearen ondoriozko isurketarekin lotutako eremu drainatu bat baino gehiago, atxikipen-ganbera bat baino gehiago edo gainezkatzearen ondoriozko isurketa-puntu bat baino gehiago badaude, horietako bakoitzari zenbaki korrelatibo bat esleitu behar zaio, adibideetan ikus daitekeen bezala.
- **Saneamendu-sistemaren gainezkatze-puntua**  
Saneamendu-sistemako hondakin-urak, unitarioa zein bereizlea, ingurune hartzaileantz gainezkatzen diren puntua da.

Zalantzarik izanez gero, Uraren Euskal Agentziara joan edo erakunde horren webgunean kontsulta egin ([www.uragentzia.eus](http://www.uragentzia.eus)).

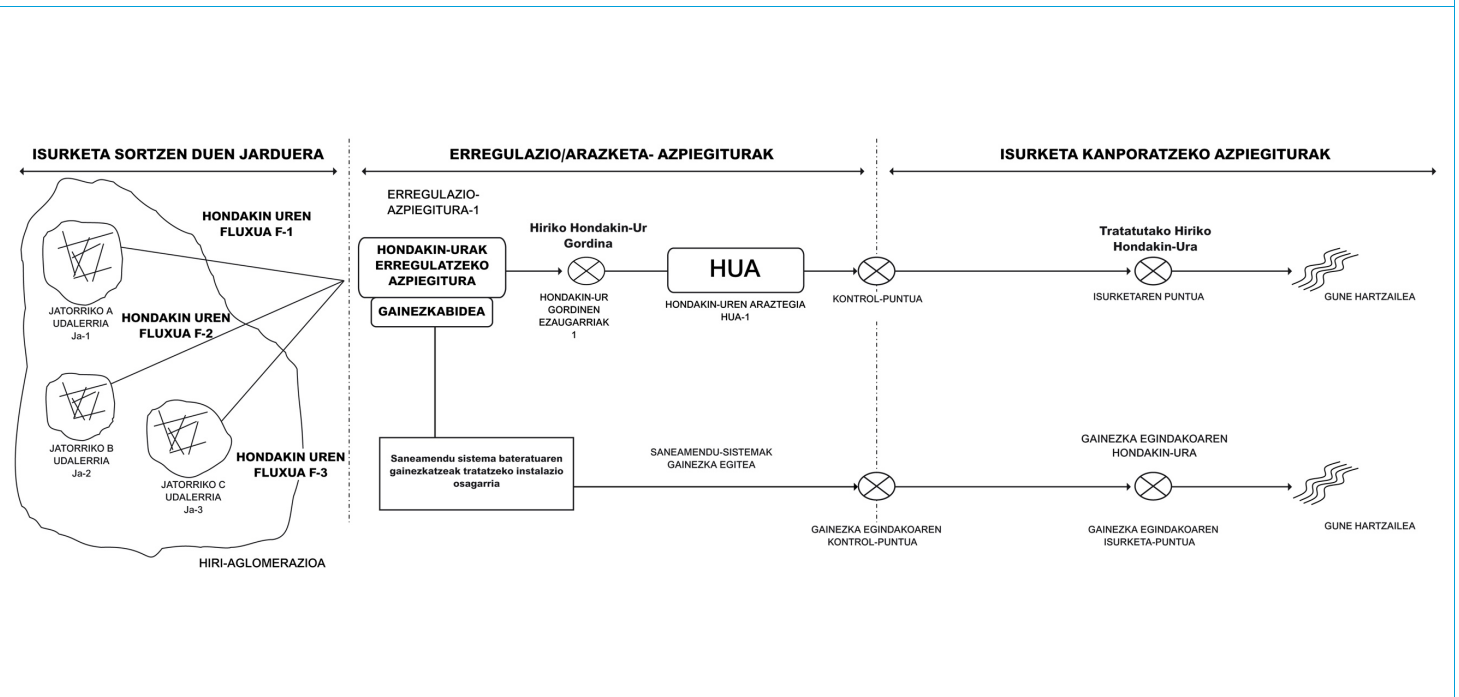
Jatorri bat baino gehiago baldin badago, hondakin-uren fluxu bat, hondakin-ur gordin bat, HUA bat, kontrol-puntu bat, isurketa-puntu bat, drainatutako eremu bat –gainezka egindakoarekin lotuta–, euste-ganbera bat edo gainezka egiteko puntu bat baldin badago, bakoitzari elkarren segidako zenbaki bat esleitu behar zaio, adibideetan ikus daitekeenez.

**HIRIKO ISURKETA MOTAK**

**HIRIKO ISURKETA - 1. ADIBIDEA**

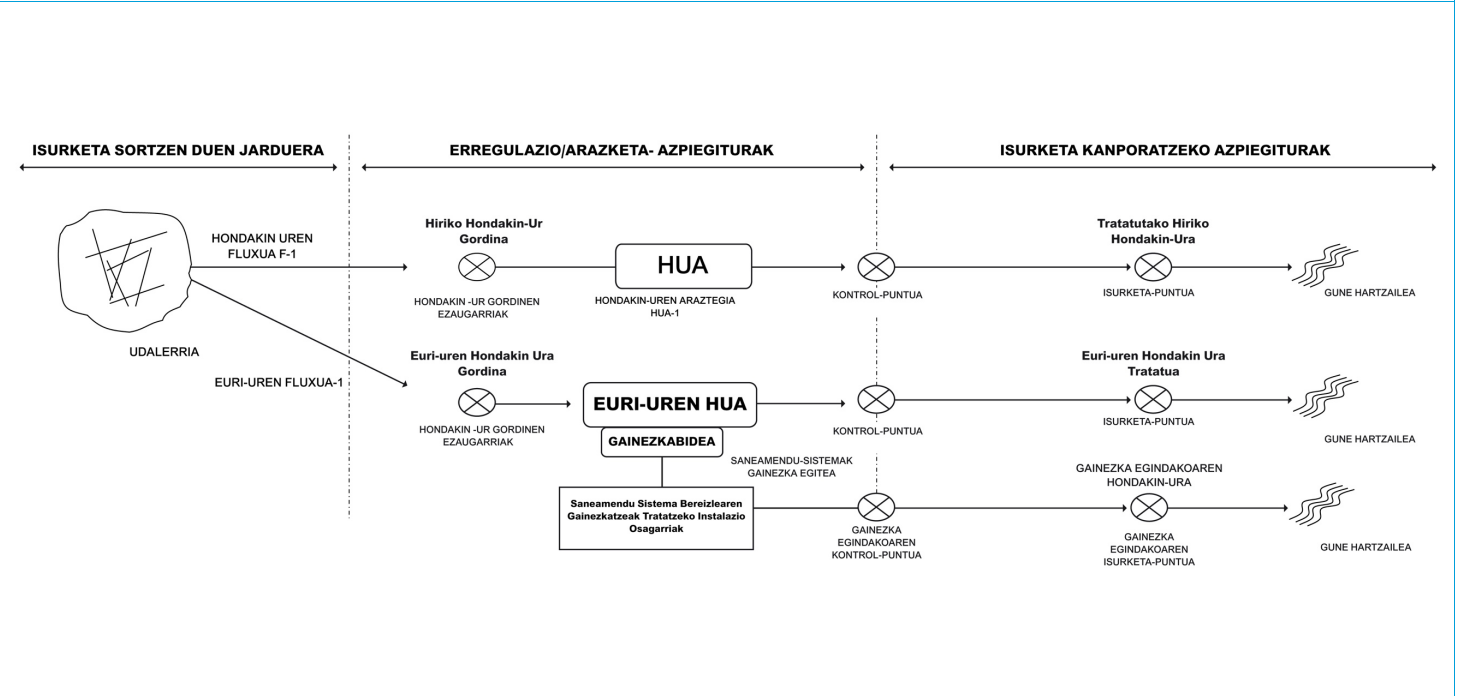


**HIRIKO ISURKETA - 2. ADIBIDEA**

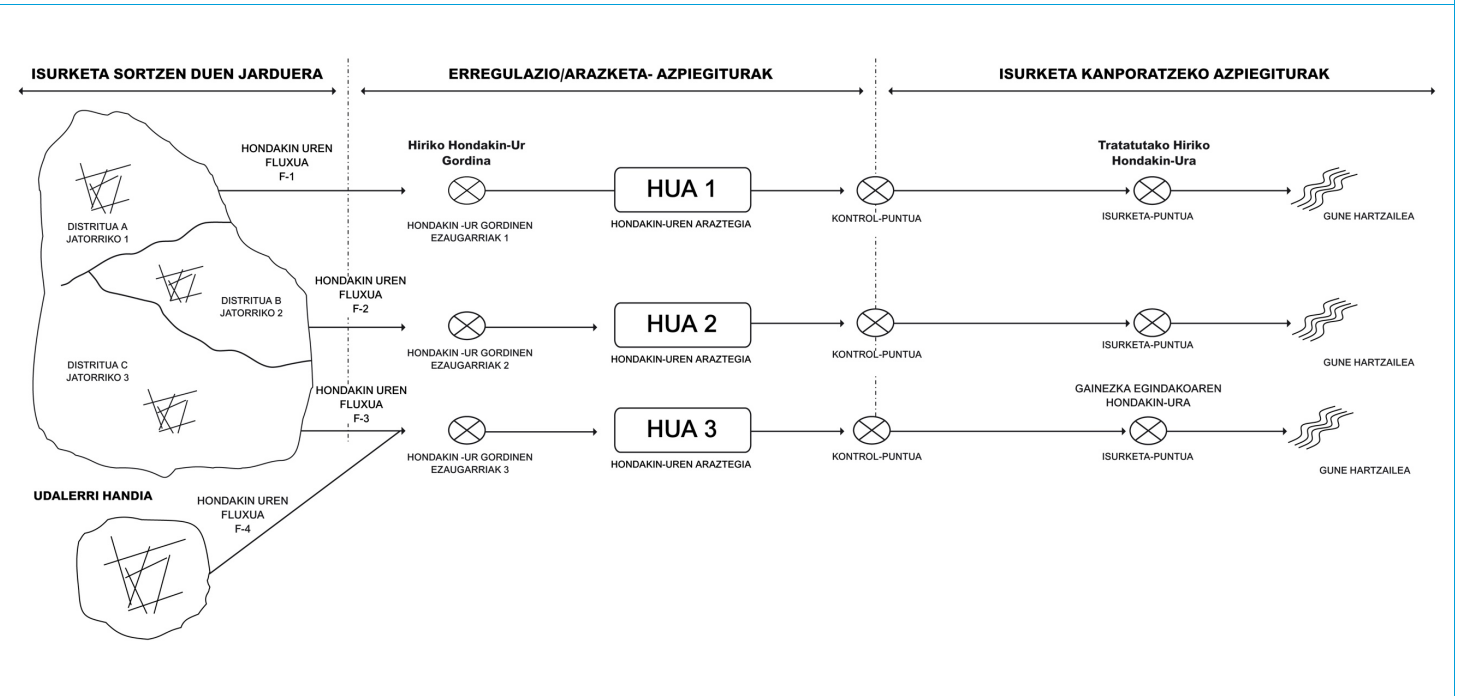


Zalantzarik izanez gero, Uraren Euskal Agentziara joan edo erakunde horren webgunean kontsulta egin ([www.uragentzia.eus](http://www.uragentzia.eus)).

**HIRIKO ISURKETA - 3. ADIBIDEA**

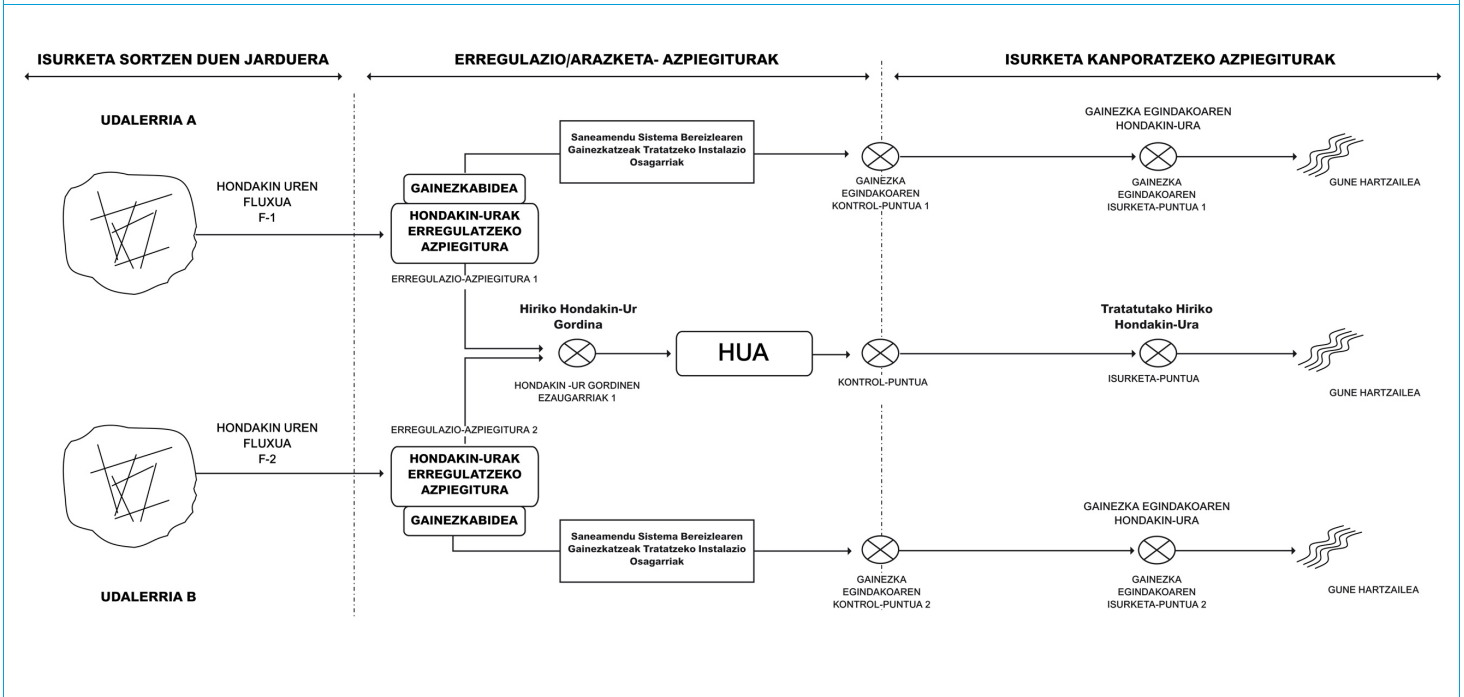


**HIRIKO ISURKETA - 4. ADIBIDEA**



Zalantzarik izanez gero, Uraren Euskal Agentziara joan edo erakunde horren webgunean kontsulta egin ([www.uragentzia.eus](http://www.uragentzia.eus)).

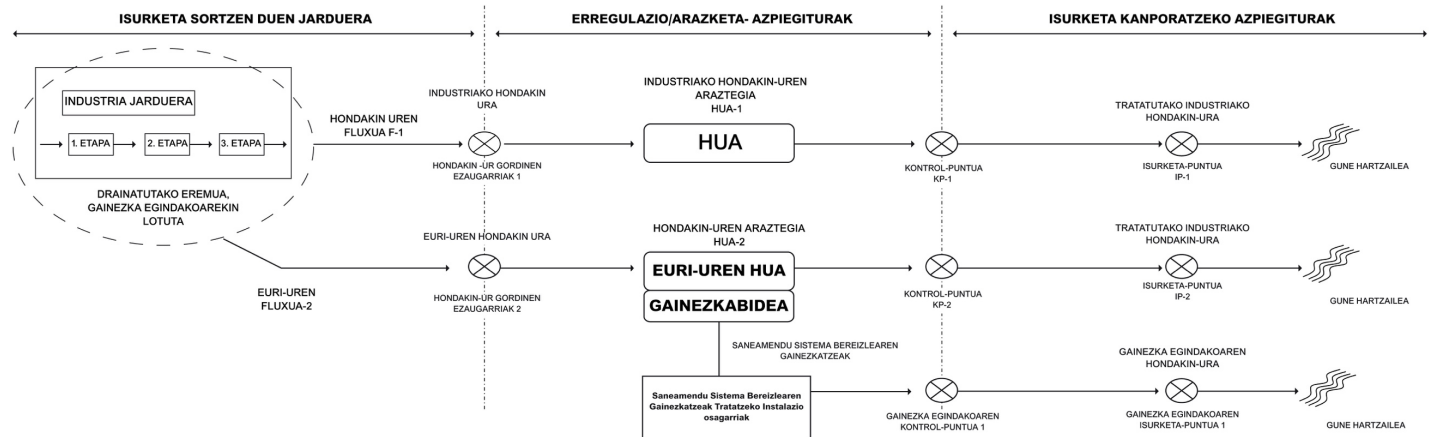
**HIRIKO ISURKETA - 5. ADIBIDEA**



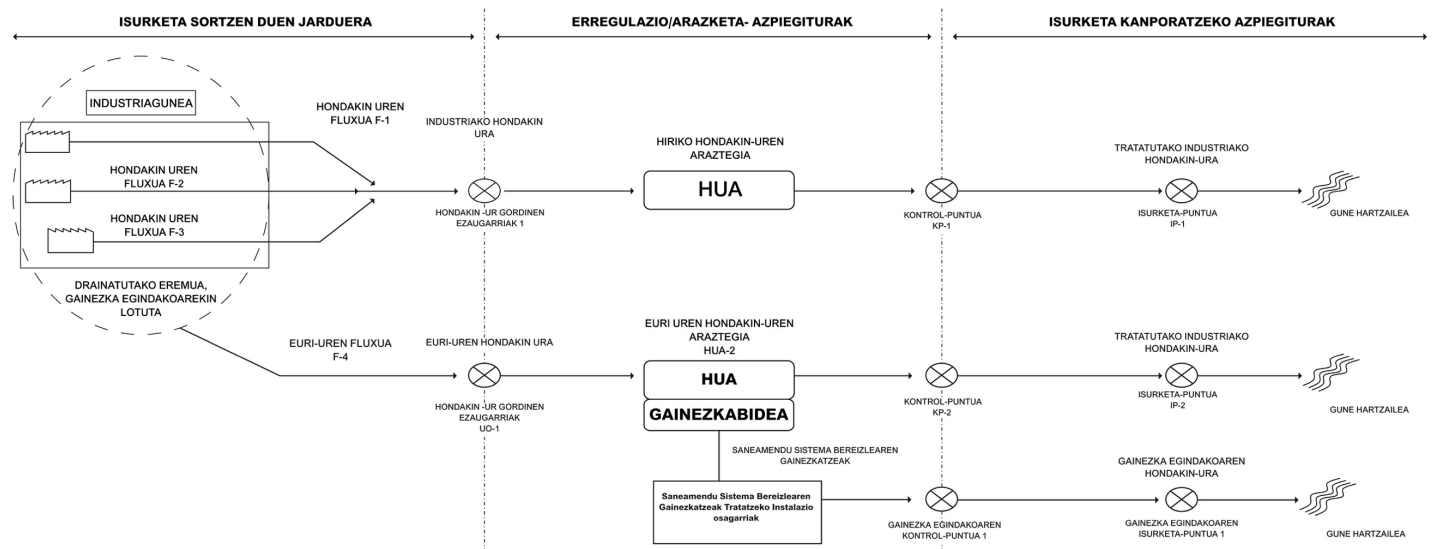
Zalantzarik izanez gero, Uraren Euskal Agentziara joan edo erakunde horren webgunean kontsulta egin ([www.uragentzia.eus](http://www.uragentzia.eus)).

**INDUSTRIAKO ISURKETA MOTAK**

**INDUSTRIAKO ISURKETA - 1. ADIBIDEA**

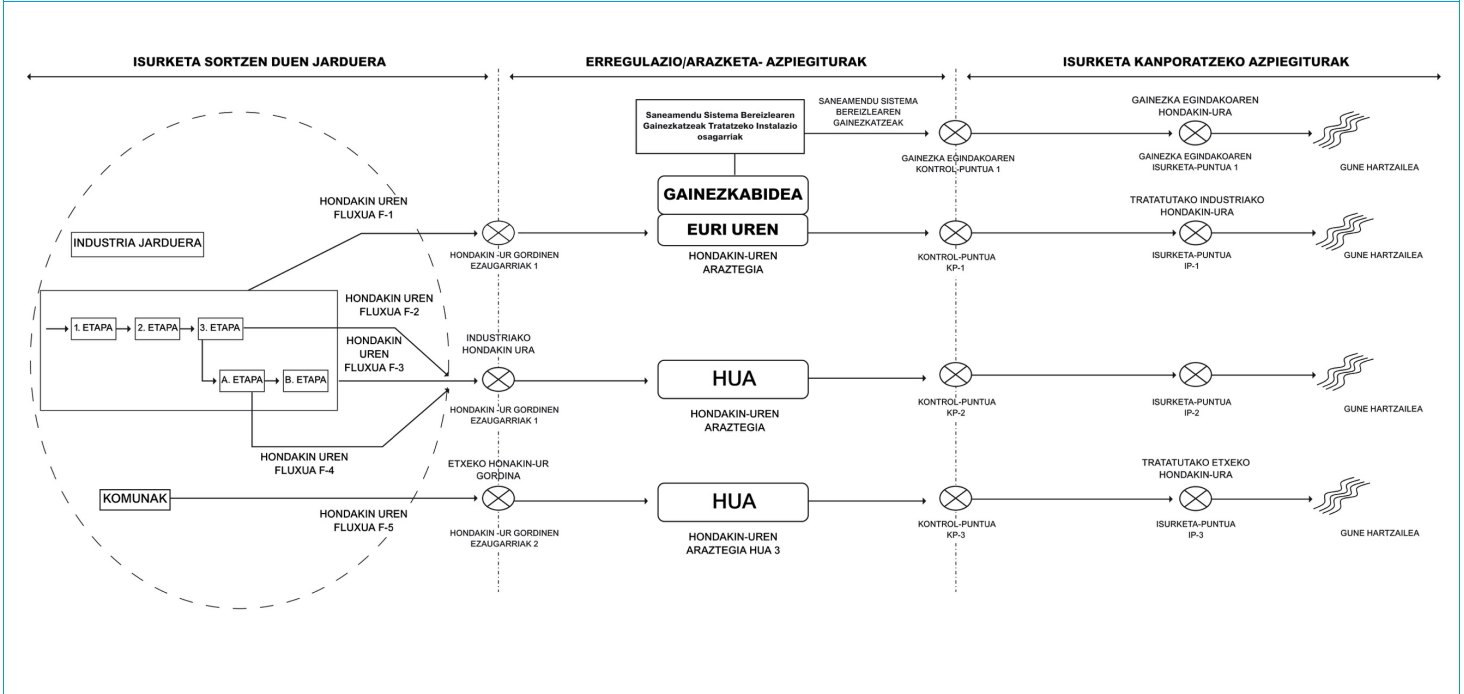


**INDUSTRIAKO ISURKETA - 2. ADIBIDEA**



Zalantzarik izanez gero, Uraren Euskal Agentziara joan edo erakunde horren webgunean kontsulta egin ([www.uragentzia.eus](http://www.uragentzia.eus)).

**INDUSTRIAKO ISURKETA - 3. ADIBIDEA**



Zalantzarik izanez gero, Uraren Euskal Agentziara joan edo erakunde horren webgunean kontsulta egin ([www.uragentzia.eus](http://www.uragentzia.eus)).